

**בין שימור לפיתוח כלכלי**

**פרויקט שימור סילוואים בגליל העליון**

**דר' זאביק גרינברג  
המכללה האקדמית תל חי**

המכללה האקדמית

**תל-חי**



טל: 04-8181818 ד.נ. גליל עליון 12210 [www.telhai.ac.il](http://www.telhai.ac.il)



# חזון המכללה האקדמית תל חי

- המכללה תהיה מרכז אקדמי מצטיין ומוביל בישראל העוסק בהוראה ובמחקר ומחולל פיתוח אזורי.

- המכללה תתפתח ותמצב עצמה כמרכז אקדמי מוביל בתחומי מדעי הטבע ומדעי החברה והרוח, כאשר המצוינות בכל תחומי הפעילות חרותה על דגלה.



# דוגמאות למחולל פיתוח אזורי

- מסלול מדיניות ציבורית- קידום מרכז הקרנות בבית חולים זיו בצפת.
- 'חממה' המרכז לטיפול לקויי למידה.
- המרכז לדמוקרטיה ולשלום.
- פורום ראשי חמש עשרה הרשויות.
- אקדמיה בכיכר.
- אקדמיה בגיל השלישי בית וותיקי הגליל
- יזמות בגיל השלישי.



# סילואים בגליל

- הידע- חשיפה של ידע ברמת היישוב שטרם סופר.
- הסיפור- הבלתי מוכר
- המרחב- מיקום הסילו באזורי הזנחה ביישוב.
- האדם- חיבור למקום ומשמעותה לפיתוח תחושת הזדהות וזהות מקומית
- החברה- הקשר ההיסטורי ובהקשר העתידי- פיתוח הפוטנציאל הקיים במרחב.



# השותפים

- המכללה האקדמית תל-חי מסלול לימודים לתואר שני ללימודי גליל.
- המכללה הטכנולוגית תל חי- המסלול לאדריכלות ולעיצוב.
- המכללה האקדמית תל- חי החוג לכלכלה וניהול.



# תרומת השותפים

אדריכלות ועיצוב  
תכנון מחדש של  
הסילואים והתאמה  
ליזמות



לימודי גליל תואר שני  
בניית מאגר הידע

כלכלה וניהול  
קידום יזמים



# דוגמא לסקר שדה

## סקר שדה- מבני סילו

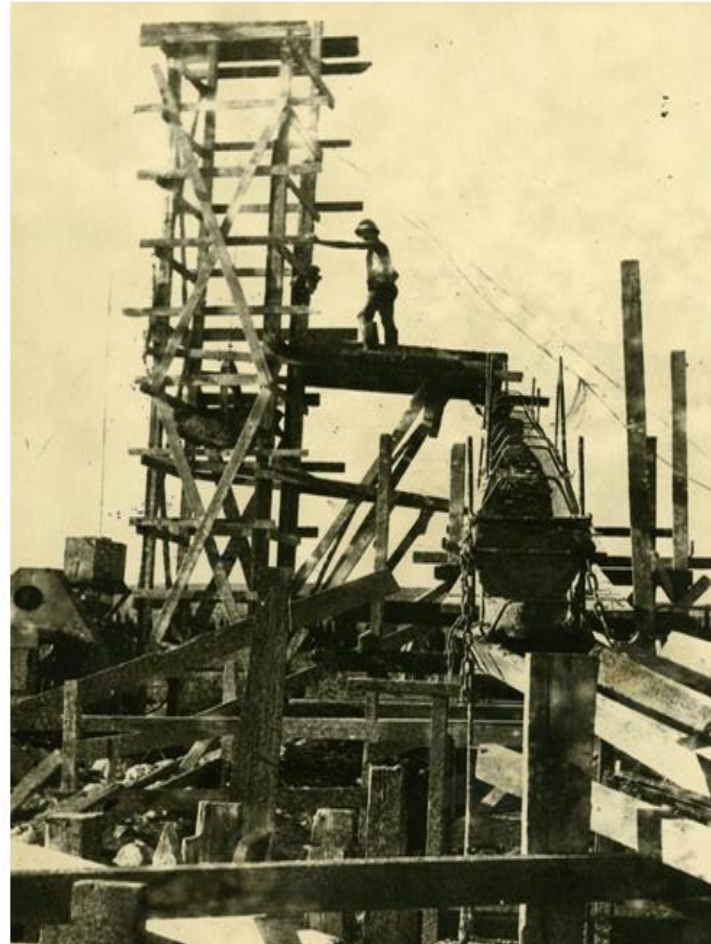
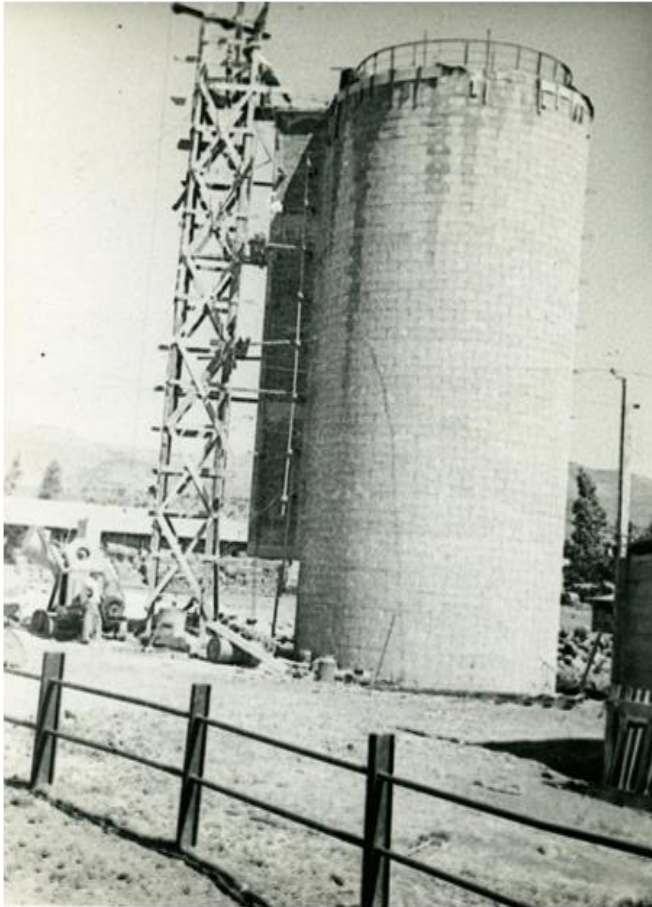
1

שם הקיבוץ	דן
שם האתר:	סילו דן
שנת בניה:	1942
גוש/חלקה	
קורדינטות:	260837/79381 לפי עמוד ענן
חשיבות	הסטורית/ תרבותית/ כלכלית/אדריכלית/ הנדסית/ נוסית
גודל המבנה:	קוטר 5-5 מטרים, גובה כ-22 מטרים
האם המבנה הוא אחד או שצירוף של כמה מבנים?	מבנה אחד
מי היה היזם:	קיבוץ דן
שם האדריכל:	לא ידוע. בוצע באמצעות תבניות יציקה מתפרקות על ידי מחלקת הבניה של הקיבוץ כמו שרואים בתמונות מצורפות
שנת ההקמה של המבנה?	1942
מה הייתה מטת הקמת המבנה?	מגדל, שכובשים ומחמיצים בו מספוא ירק, קלפות הדרים לשם מלאי של מזון עסיסי לבהמות.
מי יזם את הקמת המבנה?	
פרטי הבנין+תאור:	מספר קומות
	קומה אחת
	גובה המבנה
	22 מטרים



חזית המבנה	מבנה עגול סגור לכל גובהו ורק בחלקו העליון היה פתח להכנסת התחמיץ.
פרטים ואלמנטים מיוחדים בחלקו הפנימי של המבנה	אין
פרטים ואלמנטים מיוחדים בחלקו החיצוני של המבנה	נבנה מבטון ובלוקים
שימוש מקורי:	שימש במשך שנים כאסם תחמיץ. כמעין קופסת שימורים ענקית שבה היו שומרים תירס שקצרו מהשדה לצורך האכלת הפרות בחודשי הקיץ בהם לא היה מספיק עשב ירוק.
שימוש עכשווי- במידה וקיים שימוש:	אין
שימוש עתידי- במידה וקיים תכנון:	אין
אלמנטים ארכיטקטוניים יחודיים:	סגור לכל גובהו ורק בחלקו העליון היה פתח להכנסת התחמיץ.
חומרי בניה:	בטון ובלוקים
תוספות לבנין:	סולם המאפשר עליה לגג והכנסת שארי המזון לדופן החיצונית היה מחובר צינור פח שדרכו היו דוחפים את התחמיץ עד למעלה.
הימצאות תשתיות (מים, חשמל, ביוב, ניקוז) מצב שימור - פיזי:	הימצאות תשתיות (מים, חשמל, ביוב, ניקוז) מצב שימור - פיזי:
האם בוצעו פעולות שיקום:	לא
דחיפות לשימור:	
מה התייעוד הקיים בארכיון לגבי המבנה,	תמונות מצורפות

# הסילו בקיבוץ דן



המכללה האקדמית



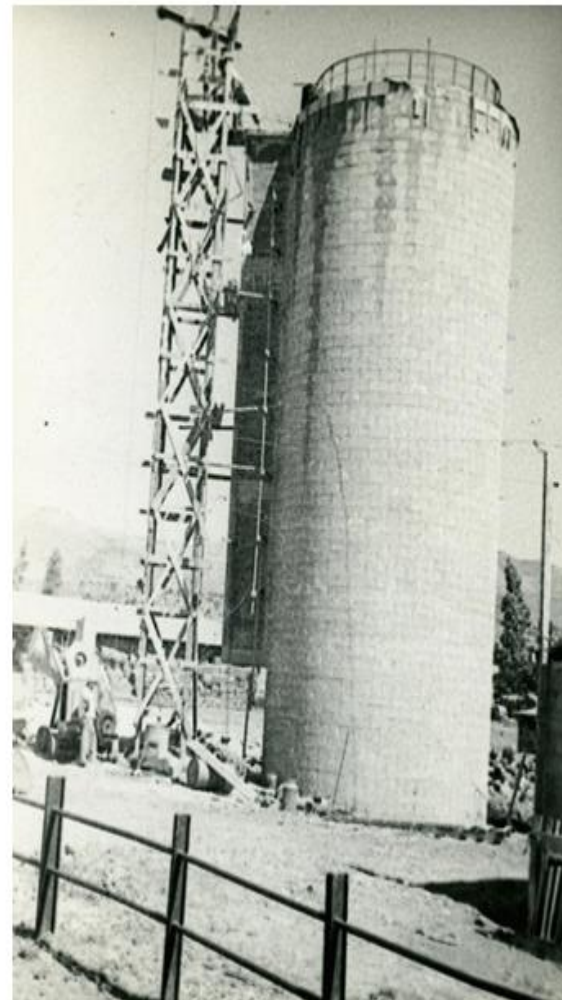
תל-חי

טל: 04-8181818 ד.נ. גליל עליון 12210 [www.telhai.ac.il](http://www.telhai.ac.il)





# הסילו בקיבוץ דן



המכללה האקדמית



תל-חי

טל: 04-8181818 ד.ג. גליל עליון 12210 [www.telhai.ac.il](http://www.telhai.ac.il)

# הסיפור....

- 'בשנות השבעים חדל הסילו מלשמש ליעודו המקורי. נטיעת מטעי ההר, חיסול העדר ושיווק מאורגן של גידולי המספוא הפכו את הסילו למיותר. מאז יציאת צהל מלבנון נמצא לסילו שימוש משמעותי הרבה יותר. כיום הוא משמש את צה"ל. על המבנה הותקנו מצלמות ומכשירי איכון שונים הבוחנים את שנעשה חמישים מטר ממערב לו - מעברה השני של הגדר. כך משמר הסילו את סמל הפלמ"ח שמשלב בין עבודה חקלאית והגנה.'



# מאפייני יזמים קטנים בפריפריה

- עסק קטן- יחידני.
- גיוס הון- ראשוני, עצמי.
- תיירות- תלות עונות, ימי פעילות, מצב בטחוני.
- מרחק מלקוחות ומספקים.
- דגש על פעילות מקצועית של העסק.



# תודה על ההקשבה

ד"ר' זאביק גרינברג  
המכללה האקדמית תל חי  
[greenbrg@telhai.ac.il](mailto:greenbrg@telhai.ac.il)

המכללה האקדמית



תל-חי

טל: 04-8181818 ד.ג. גליל עליון 12210 [www.telhai.ac.il](http://www.telhai.ac.il)





המכללה האקדמית



טל: 04-8181818 ד.נ. גליל עליון 12210 [www.telhai.ac.il](http://www.telhai.ac.il)